



中华人民共和国国家标准化指导性技术文件

GB/Z 16656.1007—2010/ISO/TS 10303-1007:2001

GB/Z 16656.1007—2010/ISO/TS 10303-1007:2001

工业自动化系统与集成 产品数据表达与 交换 第 1007 部分:应用模块: 通用曲面外观

**Industrial automation systems and integration—Product data representation and
exchange—Part 1007: Application module: General surface appearance**

(ISO/TS 10303-1007:2001, IDT)

中华人民共和国
国家标准化指导性技术文件
工业自动化系统与集成 产品数据表达与
交换 第 1007 部分:应用模块:
通用曲面外观

GB/Z 16656.1007—2010/ISO/TS 10303-1007:2001

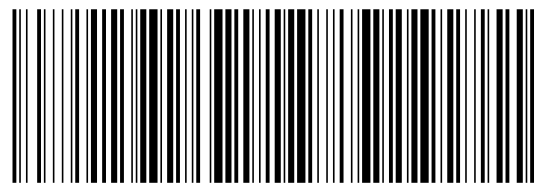
*
中国标准出版社出版发行
北京复兴门外三里河北街 16 号
邮政编码:100045

网址 www.spc.net.cn
电话:68523946 68517548
中国标准出版社秦皇岛印刷厂印刷
各地新华书店经销

*
开本 880×1230 1/16 印张 1.5 字数 34 千字
2011 年 5 月第一版 2011 年 5 月第一次印刷

*
书号: 155066·1-42684 定价 24.00 元

如有印装差错 由本社发行中心调换
版权专有 侵权必究
举报电话:(010)68533533



GB/Z 16656.1007-2010

2011-01-14 发布

2011-05-01 实施

中华人民共和国国家质量监督检验检疫总局
中国国家标准化管理委员会 发布

附录 E
(资料性附录)
计算机可解释的列表

本附录引用了 GB/T 16656 本部分规定的 EXPRESS 实体名和与实体名对应的短名列表,也提供了本部分规定的没有注解和其他说明文本的每一个 EXPRESS 模式的列表。这些列表以计算机可解释的格式给出并可从以下 URL 查到:

短名:<http://www.mel.nist.gov/div826/subject/apde/snr>

EXPRESS:<http://www.mel.nist.gov/step/parts/part1007/TS/>

如果不能访问这些站点,请直接联系 ISO 中央秘书处或 ISO TC184/SC4 秘书处:sc4sec@cme.nist.gov。

注:从以上网址得到的计算机可解释格式的信息是资料性的。本部分内的信息是规范的。

目次

前言	III
引言	V
1 范围	1
2 规范性引用文件	1
3 术语、定义和缩略语	2
3.1 ISO 10303-1 定义的术语	2
3.2 GB/T 16656.202 定义的术语	2
3.3 GB/Z 16656.1001 定义的术语	2
3.4 缩略语	2
4 信息需求	2
4.1 功能单元	2
4.2 要求的 AM ARM	3
4.3 ARM 实体定义	3
5 模块解释模型	5
5.1 映射规范	5
5.2 MIM EXPRESS 短列表	9
附录 A(规范性附录) MIM 短名	10
附录 B(规范性附录) 信息对象注册	11
附录 C(资料性附录) ARM EXPRESS-G 图	12
附录 D(资料性附录) MIM EXPRESS-G 图	13
附录 E(资料性附录) 计算机可解释的列表	14
参考文献	15

附录 C
(资料性附录)

ARM EXPRESS-G 图

图 C.1 对应于 GB/T 16656 本部分第 4 章中的 ARM EXPRESS 列表。图中使用了 EXPRESS 语言的 EXPRESS-G 图解形式。EXPRESS-G 在 ISO 10303-11:1994 的附录 D 中定义。

注：插页引用指的是图表号，而不是图号。

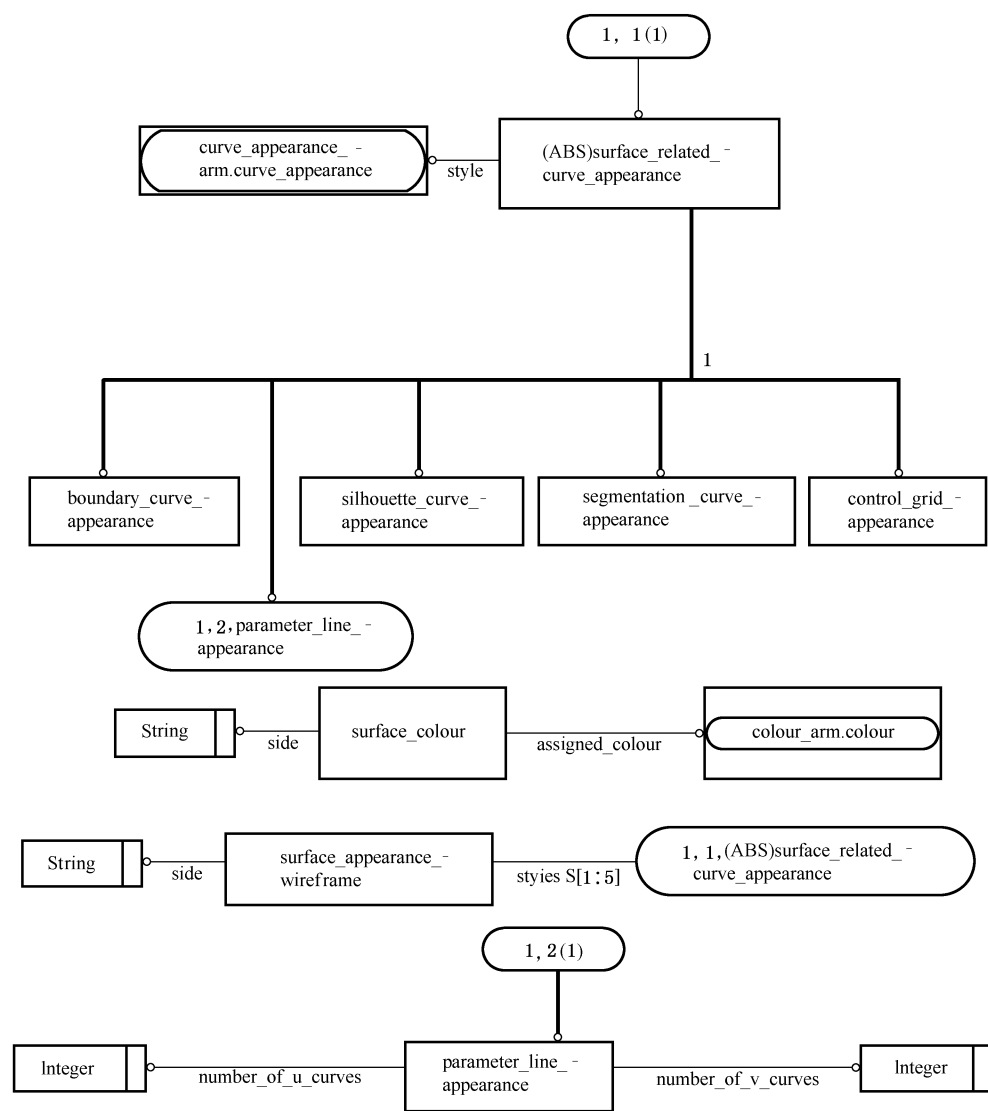


图 C.1 ARM EXPRESS-G 图 1-1

前言

GB/T 16656《工业自动化系统与集成 产品数据表达与交换》是一项由多个部分组成的标准，各部分单独出版。GB/T 16656 的所属各部分又组成多个子系列，即：

- 第 1 部分至第 19 部分规定了描述方法；
- 第 20 部分至第 29 部分规定了实现方法；
- 第 30 部分至第 39 部分规定了一致性测试方法与框架；
- 第 40 部分至第 59 部分规定了集成通用资源；
- 第 100 部分至第 199 部分规定了集成应用资源；
- 第 200 部分至第 299 部分规定了应用协议；
- 第 300 部分至第 399 部分规定了抽象测试套件；
- 第 400 部分至第 499 部分规定了应用模块；
- 第 500 部分至第 599 部分规定了应用解释构造；
- 第 1000 部分至第 1999 部分规定了应用模块。

GB/T 16656《工业自动化系统与集成 产品数据表达与交换》现已发布和即将发布的包括以下部分：

- 第 1 部分：概述与基本原理；
- 第 11 部分：描述方法：EXPRESS 语言参考手册；
- 第 21 部分：实现方法：交换文件结构的纯正文编码；
- 第 28 部分：实现方法：EXPRESS 模式与数据的 XML 表达(使用 XML 模式)；
- 第 31 部分：一致性测试方法论与框架：基本概念；
- 第 32 部分：一致性测试方法论与框架：对测试实验室与客户的要求；
- 第 34 部分：一致性测试方法论与框架：应用协议实现的抽象测试方法；
- 第 41 部分：集成通用资源：产品描述与支持原理；
- 第 42 部分：集成通用资源：几何与拓扑表达；
- 第 43 部分：集成通用资源：表达结构；
- 第 44 部分：集成通用资源：产品结构配置；
- 第 45 部分：集成通用资源：材料；
- 第 46 部分：集成通用资源：可视化显示；
- 第 47 部分：集成通用资源：形状变化公差；
- 第 49 部分：集成通用资源：工艺过程结构和特性；
- 第 51 部分：集成通用资源：数学表达；
- 第 54 部分：集成通用资源：分类和集合论；
- 第 55 部分：集成通用资源：过程与混合表达；
- 第 56 部分：集成通用资源：状态；
- 第 101 部分：集成应用资源：绘图；
- 第 105 部分：集成应用资源：运动学；
- 第 201 部分：应用协议：显式绘图；
- 第 202 部分：应用协议：相关绘图；
- 第 203 部分：应用协议：配置控制设计；